

Zał. nr [2] do SWZ

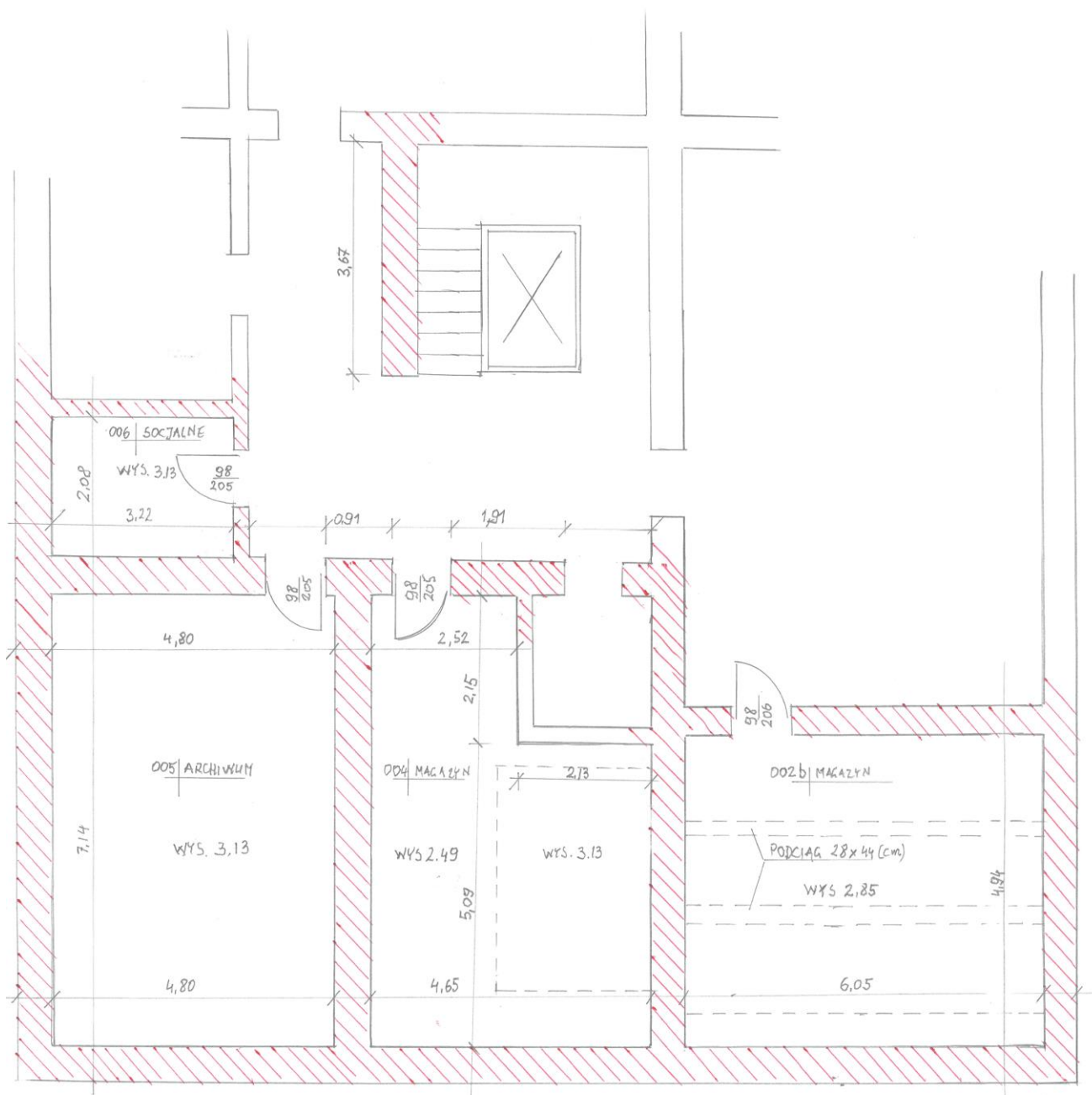
OPIS PRZEDMIOTU ZAMÓWIENIA

Roboty budowlane – remontowe i wykończeniowe i instalacyjne w pomieszczeniach piwnicy w ramach zadania inwestycyjnego pn. „Remont i dostosowanie do wymogów prawa pomieszczeń w Wojewódzkim Ośrodku Medycyny Pracy w Kielcach”.

I. Zakres przedmiotu zamówienia

1. Przedmiotem postępowania są roboty budowlane – remontowe obejmujące pomieszczenia w piwnicy) w zakresie odtworzenia hydroizolacji poziomej ścian w piwnicy budynku z uwagi na występowanie zagrybienia na ścianach i w ten sposób negatywne oddziaływanie na ludzi i zgromadzoną dokumentację medyczna pacjentów Ośrodka.

Ściany podlegające hydroizolacji pokazano na poniższym szkicu poprzez zakreskowanie skośne.



2. Na podstawie odwiertów kontrolnych, stwierdzono że ściany wykonane są z cegły

3. Do budynku doprowadzone są następujące instalacje:

- instalacja wod. – kan.,
- instalacja c.o.,
- instalacja elektryczna,
- instalacje teletechniczne,

W budynku wykonano następujące instalacje:

- instalacja wod. – kan.,
- instalacja c.o.,
- wentylacji mechanicznej,
- klimatyzacja,
- instalacja gazów medycznych
- instalacja ppoż., SAP
- instalacja elektryczna,
- instalacje teletechniczne,
- system monitorowania pracy urządzeń (BMS)
- system napadu i kontroli dostępu (NiKD)

4. Zakres przedmiotu zamówienia obejmuje w szczególności:

a) Roboty podstawowe obejmujące:

- skucie tynku na wymaganą wysokość w celu wykonania tynku renowacyjnego – przyjęto skucie na wys. 1,0 m nad posadzką;
- oczyszczenie spoin w miejscach skucia tynku
- wykonanie hydroizolacji preparatem firmy Koster lub równoważnym;
- zeszkobanie i zmycie farby ze ścian powyżej
- wykonanie tynków renowacyjnych
- szpachlowanie ścian na całych powierzchniach w celu uzyskania jednolitej struktury ścian’;
- malowanie ścian podlegających hydroizolacji;
- malowanie pozostałych ścian i sufitów;

b) Roboty towarzyszące:

- demontaż regałów magazynowych przyściennych wraz z ich wyniesieniem w miejsce wskazane przez przedstawicieli zamawiającego i zabezpieczeniem na czas robót;
- zabezpieczenia regałów nie podlegających demontażowi;
- demontaż grzejników zamontowanych na ścianach.

c) W celu uzyskania jednolitej struktury powierzchni ścian od wewnątrz pomieszczeń, przewidziano wykonanie szpachlowania i malowania ścian hydro izolowanych na całych powierzchniach.

d) Dokładny zakres przedmiotu zamówienia wraz z podaniem ilości opisany jest za pomocą przedmiaru i Specyfikacji Technicznej Wykonania i Odbioru Robót Budowlanych (STWiORB), nazywanych są w dalszej części dokumentacji postępowania Specyfikacjami Technicznymi (ST) lub Specyfikacjami Specyfikacje i przedmiar są integralnymi częściami Specyfikacji Warunków Zamówienia (SWZ).

II. Wymagania ogólne dotyczące realizacji przedmiotu zamówienia

1. Wykonawca zobowiązany jest w terminie określonym w umowie opracować harmonogram i przekazać do akceptacji Zamawiającemu. Harmonogram w swojej treści określa w szczególności: terminy (rozpoczęcie, zakończenie) wykonania poszczególnych elementów przedmiotu Umowy, które mogą stanowić osobny element odbioru częściowego z uwzględnieniem terminów realizacji każdego z tych elementów z wyszczególnieniem zakresu robót.
2. Zamówienie obejmuje wszystkie roboty, materiały, pomiary, badania niezbędne do kompletnego wykonania robót na podstawie niniejszego opisu oraz Specyfikacji Technicznych Wykonania i Odbioru Robót Budowlanych (ST), niezbędnych do przekazania remontowanych pomieszczeń do użytkowania.
3. Roboty będą realizowane zgodnie z ST, Opistem Przedmiotu Zamówienia (OPZ) i kosztorysem ofertowym oraz kosztorysem szczegółowym zgodnie z załącznikami nr 2b do OPZ.
4. Rozliczenie robót będzie dokonywane według jednostek odpowiednich pozycji kosztorysu ofertowego oraz ilości wykonanych robót określonych na podstawie obmiarów powykonawczych.
5. Roboty należy prowadzić zgodnie z wymogami Specyfikacji Technicznej (ST) z zachowaniem przepisów z zakresu BHP i Ppoż. oraz innych przepisów w sposób gwarantujący należyte wykonanie robót.
6. Wykonawca jest zobowiązany do tego, aby wszyscy pracownicy wykonujący roboty budowlane:
 - a) mieli aktualne badania lekarskie;
 - b) mieli aktualne, udokumentowane przeszkolenie wstępne i okresowe oraz stanowiskowe z zakresu BHP i Ppoż., pracy pod ruchem, przeprowadzone przez osoby do tego uprawnione, staraniem i na koszt Wykonawcy;
 - c) mieli odpowiednie kwalifikacje do wykonywanych przez siebie robot udokumentowane odpowiednimi uprawnieniami – jeżeli są wymagane;
 - d) byli wyposażeni w wymaganą odrębnymi przepisami odzież ochronną lub ubranie robocze kamizelkę ostrzegawczą koloru jaskrawego (np. pomarańczowy lub żółty) z nazwą firmy Wykonawcy lub Podwykonawcy, w której są zatrudnieni, sprzęt ochrony osobistej, środki czystości,
 - e) mieli identyfikatory z imieniem i nazwiskiem oraz nazwą firmy.
7. Czynności, które wymagają zatrudnienia przez Wykonawcę lub Podwykonawcę osób na podstawie umowy o pracę zgodnie z art. 29 ust. 3a ustawy PZP (pracownicy wykonujący pracę na budowie mają być zatrudnieni na podstawie umowy o pracę):
 - robotnicy wykonujący roboty wykończeniowe; tynkarze, malarze, płytkarze i inni,Zamawiający wymaga zapewnienia przez cały okres obowiązywania umowy, obsady personalnej w/w pracowników Wykonawcy, zatrudnionych na podstawie umowy o pracę. Obowiązek ten dotyczy również zastępstwa i zmiany osób dokonanej w trakcie realizacji zamówienia. Wykonawca będzie zobowiązany składać w celu udokumentowania tej obsady stosowne oświadczenie o spełnianiu wymogu dotyczącego zatrudnienia na podstawie umowy o pracę. Zamawiający zastrzega sobie prawo do wglądu do dokumentów źródłowych (umowa o pracę, itp.) potwierdzających zatrudnienie na podstawie umowy o pracę w sytuacji, gdy złożone oświadczenie będzie budzić wątpliwości Zamawiającego. Niespełnienie powyższych wymagań będzie skutkowało naliczeniem kary umownej w wysokości określonej w umowie, której wzór jest załącznikiem w postępowaniu.
8. Wykonawca zobowiązany jest do:
 - a) prowadzenia robót według opisów zamieszczonych w niniejszym OPZ i ST i na podstawie umowy,

- b) wykonania i odbioru robot w sposób nie zagrażający bezpieczeństwu ruchu, przy zachowaniu możliwie minimalnych utrudnień w ruchu pojazdów i pieszych,
 - c) przedłożenia Zamawiającemu projektu czasowych zmian w organizacji ruchu na terenie przyległym do budowy,
 - d) przestrzegania przepisów bezpieczeństwa i higieny pracy,
 - e) przestrzegania uwag i zaleceń pracowników Zamawiającego nadzorujących wykonanie robót,
 - f) uwzględnienie w harmonogramie prowadzenia robót budowlanych, który będzie załącznikiem do umowy, funkcjonowania Ośrodka bez zakłóceń.
9. Wykonawca przystąpi do robót na podstawie podpisanej umowy. Rozpoczęcie robót Wykonawca zgłasza wpisem do dziennika budowy z dwudniowym wyprzedzeniem. Roboty można rozpocząć po otrzymaniu pisemnej zgody Przedstawicieli Zamawiającego, który określa termin robot i zatwierdza materiały przed ich wbudowaniem na podstawie wniosków materiałowych. W przypadku konieczności wykonania robot w trybie pilnym Zamawiający wyda ustne polecenie wykonania robot, które Wykonawca ma obowiązek wykonać, a Zamawiający niezwłocznie potwierdzi to polecenie na piśmie. W razie zagrożenia bezpieczeństwa osób, awarii lub katastrofy budowlanej Wykonawca ma obowiązek przystąpić do usunięcia awarii niezwłocznie tzn. max. w ciągu 2 godz. po otrzymaniu polecenia od Zamawiającego oraz usunąć awarię – nie później niż w ciągu 12 godzin od chwili otrzymania polecenia. Wykonawca ponosi pełną odpowiedzialność za zdarzenia losowe i straty materialne, powstałe na skutek nie usunięcia awarii w terminie określonym przez Zamawiającego.
10. Odbiory robot będą dokonywane zgodnie z zapisami umowy, OPZ, ST i potwierdzane protokołem odbioru robot podpisanym przez Zamawiającego i Wykonawcę.
11. Koszty robót przedmiar(y) robót zawiera(ją) zestawienie przewidywanych do wykonania robót podstawowych w kolejności technologicznej ich wykonania wraz z ich opisem i wskazaniem podstaw ustalających szczegółowy opis z wyliczeniem i zestawieniem ilości jednostek przedmiarowych robót podstawowych.
- Podstawy przedmiarowania i rozliczania robót z podaniem nakładów rzeczowych; materiałów, sprzętu i robocizny są podane w odpowiednich katalogach nakładów rzeczowych, normatywnych (KNR, KNR-W, KNNR, KNNR-W, NNRNKB, KSNR) i innych, przywołanych w przedmiarze i opisie przedmiotu zamówienia).
- Jednostkowe ceny ofertowe muszą uwzględniać wszystkie koszty związane z wykonaniem robot, jak również wszelkie koszty pośrednie wpływające na ostateczną cenę jednostkową, w tym w szczególności;
- a) robocizną bezpośrednią wraz z towarzyszącymi kosztami,
 - b) wartość użytych materiałów (zatwierdzonych do przed wbudowaniem) wraz z kosztami ich zakupu, magazynowania, ewentualnych ubytków i transportu na teren budowy,
 - c) wartość pracy sprzętu wraz z towarzyszącymi kosztami,
 - d) koszty pośrednie, zysk kalkulacyjny i ryzyko,
 - e) podatki obliczane zgodnie z obowiązującymi przepisami,
 - f) wykonywanie robot w dni wolne, święta, niedziele, w godzinach nocnych,
 - g) organizacja zaplecza, placu budowy, w tym także opracowanie, uzgodnienie i wykonanie tymczasowej organizacji ruchu na czas prowadzenia robot (jeżeli zajdzie potrzeba – łącznie z sygnalizacją świetlną), oznakowanie i/lub
 - h) zabezpieczenie miejsca robót w tym;
 - doprowadzenie (zapewnienie) niezbędnej energii, wody, itp.,
 - wykonanie prób, sprawdzeń i badań przewidzianych wymaganiami technicznymi
 - koszty wywozu, składowania i utylizacji zanieczyszczeń i odpadów.

12. Ze względu na finansowanie przedmiotu zamówienia ze środków pochodzących z dofinansowania, Wykonawca zobowiązany jest do sporządzenia dokumentów rozliczeniowych tj. protokołów odbioru robót, faktur, oświadczenia i innych zgodnych z umową, uwzględniając zakresy robót, które będą finansowane z tych źródeł. Za sporządzenia dokumentów rozliczeniowych, Wykonawca nie otrzyma wynagrodzenia i nie może zgłaszać roszczeń z tego tytułu.
13. Wykonawca opracuje we własnym zakresie dokumentację powykonawczą i odda ją Zamawiającemu najpóźniej w czasie odbioru robót.

III. Istotne warunki dotyczące realizacji przedmiotu zamówienia

1. Prace powinny być wykonane w szczególności zgodnie z:
 - a) ze Specyfikacjami Technicznymi Wykonania i Odbioru Robót Budowlanych;
 - b) Wiedzą techniczną i sztuką budowlaną, z uwzględnieniem wymagań określonych we właściwych normach i przepisach;
 - c) standardami i instrukcjami producentów materiałów i wyrobów budowlanych
2. Wykonawca może zastosować tylko te wyroby, które nadają się do stosowania przy wykonywaniu robót budowlanych, zgodnie z ustawą z dnia 16 kwietnia 2004 roku o wyrobach budowlanych (Dz. U. z 2021 r. poz. 1213 z późn. zm.).
3. Wszystkie materiały służące do wykonania zamówienia dostarcza Wykonawca.
4. Wszystkie użyte materiały wykorzystane podczas prac muszą być zgodne z aktualnymi przepisami prawa. Materiały użyte do realizacji przedmiotu zamówienia muszą być dopuszczone do stosowania w budynkach użyteczności publicznej i służby zdrowia oraz posiadać odpowiednie atesty, certyfikaty higieniczne i budowlane dopuszczające do obrotu na terytorium RP oraz aprobaty techniczne obowiązujące na terytorium RP.
5. Wykonawca zobowiązany jest zapoznać się z dokumentacją SWZ wraz z załącznikami stanowiącymi jej integralną część.
6. Wykonawca uwzględni w kwocie Wynagrodzenia wszystkie uwarunkowania realizacyjne określone w SWZ, w tym koszty zapewniania ciągłości pracy obiektu Zamawiającego, tj.; na czas realizacji robót w przypadku konieczności odcięcia istniejących instalacji wykonanie zastępczych instalacji w celu zapewnienia dostawy; mediów w tym w szczególności bieżącej zimnej i ciepłej wody użytkowej, instalacji ciepłowniczych centralnego ogrzewania, ciepła technologicznego itp. oraz ochronę osób postronnych i personelu Zamawiającego przed skutkami prowadzonych robót, koszty czynności formalno – organizacyjnych, przeszkolenia i wyposażenia pracowników, użytkowania sprzętu budowlanego, przegród, ogrodzenia, oznakowania i zabezpieczenia terenu wykonywanych robót itp.
7. Zamawiający informuje, iż w celu przygotowania oferty Wykonawca przed jej złożeniem może dokonać wizji lokalnej, ze szczególnym uwzględnieniem warunków technicznych realizacji zadania. Wykonawca zgodnie z Ustawą prawo zamówień publicznych (Upzp) (art. 284 ust. 1) może zwrócić się o wyjaśnienie treści SIWZ. Zamawiający jest zobowiązany zgodnie z w/w przepisem do udzielenia wyjaśnień. Przyjmuje się, iż Wykonawca składając ofertę uznał materiał stanowiący Opis Przedmiotu Zamówienia za w pełni kompletny i wystarczający do przygotowania oferty i osiągnięcia celu w postaci terminowo zrealizowanych funkcjonujących obiektów z uwzględnieniem warunkach istniejących u Zamawiającego.
8. Zamawiający udostępnia przedmiary robót w formie załącznika, które są elementem dokumentacji i należy je rozpatrywać łącznie z pozostałymi dokumentami w tym ST.
9. Rozliczenie robót będzie dokonywane według jednostek odpowiednich pozycji kosztorysu ofertowego oraz ilości wykonanych robót.
10. Wykonawca zobowiązany wykonywać przedmiot zamówienia na warunkach zapewniających ciągłość funkcjonowania obiektów Zamawiającego.

11. Roboty budowlane prowadzone będą na terenie działającej placówki służby zdrowia – Ośrodka służby zdrowia. W związku z tym Wykonawca powinien uwzględnić konieczność dostosowania harmonogramu, do potrzeb i wymagań Zamawiającego.
12. Wykonawca zobowiązany jest do wykonywania serwisu gwarancyjnego instalacji oraz urządzeń wykonanych w ramach przedmiotu zamówienia.

I. UWAGI

1. Zgodnie ze zmianą ustawy - Prawo zamówień publicznych oraz ustawy o odpowiedzialności za naruszenie dyscypliny finansów publicznych z dnia 17 grudnia 2004 r. (podstawie: tj. Dz. U. z 2021 r. poz. 289.), ustawą Prawo zamówień publicznych z dnia 11 września 2019 (Dz. U. z 2022 r. poz. 1710 ze zm.), art. 101 ust. 4 – w przypadku przywołania w dokumentacji znaków towarowych należy przypisać wyrazy „lub równoważny”. W przypadku przywołania w opracowaniu nazw własnych materiałów, sprzętów, urządzeń, systemów i innych należy traktować je jedynie, jako wzorzec jakościowy i są podane w celu określenia wymogów jakościowych im stawianych, w szczególności zgodnie z ustawą z dnia 7 lipca 1994 r. prawo budowlane (Dz. U. z 2022 r. poz. 1202, 1276, 1496, 1669.) i aktami wykonawczymi do niej.
2. Zamawiający dopuszcza stosowanie innych, równoważnych materiałów, sprzętów, urządzeń, systemów i innych pod warunkiem zachowania tożsamyh lub wyższych parametrów właściwości technicznych.
3. Ilekroć w treści niniejszego dokumentu Zamawiający wyraźnie dopuszcza rozwiązania, urządzenia, sprzęty, wyroby budowlane, materiały itd. równoważne, poprzez posłużenie się po ich opisie zwrotem „lub równoważny”, należy rozumieć rozwiązania, urządzenia, sprzęty, wyroby budowlane, materiały itd. o właściwościach technicznych i jakościowych takich jak wielkość, grubość, waga, moc elektryczna, poziom hałasu kolor, i innych istotnych właściwościach technicznych, nie gorszych lub lepszych niż parametry minimalne (referencyjne) określone przez Zamawiającego. Pod pojęciem „parametru lepszego” Zamawiający rozumieć będzie parametr działający na korzyść Zamawiającego np. poprzez zmniejszenie zużycia energii elektrycznej lub zwiększenie standardu bezpieczeństwa, cechujący się korzystniejszymi dla Zamawiającego właściwościami technicznymi, merytorycznymi, cechami użytkowymi, jakościowymi lub funkcjonalnymi i estetycznymi.
4. Ilekroć Zamawiający formułuje wymagania dotyczące opisu przedmiotu zamówienia lub jego elementów poprzez odesłanie do konkretnych norm, rozumieć przez to należy również dopuszczenie spełnienia wymagań określonych w normie lub normach równoważnych. Przez „normy równoważne” rozumieć należy normy polskie lub europejskie określające wymagania jakościowe w analogicznym zakresie rzeczowym, co norma wskazana przez Zamawiającego, w których wymagane minimalne parametry jakościowe określono na nie niższym poziomie (jakościowym) aniżeli w normie wskazanej przez Zamawiającego.
5. Wykonawca nie ma prawa zamówić żadnych materiałów, które mogą ulec zmianie w wyniku procesu akceptacji powyższych elementów. Jeżeli Wykonawca zamówi materiały bez akceptacji, to czyni to wyłącznie na własny koszt i ryzyko. Wykonawca robót opracuje niezbędne rysunki robocze-warsztatowe elementów z projektu budowlanym i wykonawczym oraz uzyska ich zatwierdzenie przez projektanta, nadzór inwestorski i przedstawiciela zamawiającego przed wbudowaniem.

Załączniki:

1. Przedmiar - wykaz robót z podaniem kolejności technologicznej ich wykonania wraz z opisem poszczególnych zakresów .
2. Specyfikacje Techniczne Wykonania i Odbioru Robót Budowlanych